

## Serv-U 完全配置

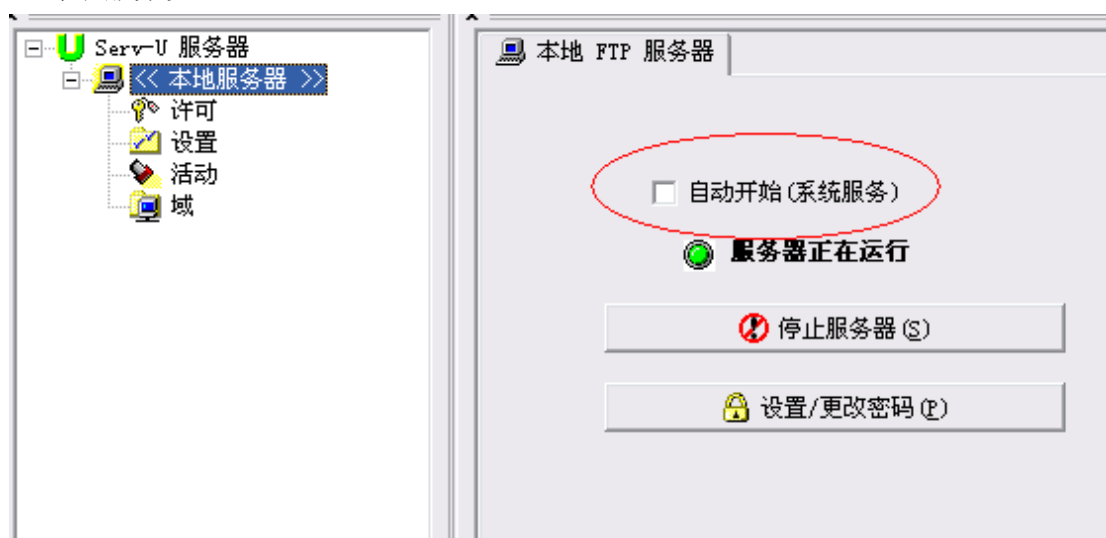
学生在线      smoile

说明：此文档只限于在学生在线内部使用，因涉及到现行 **ftp** 的配置问题，为了安全起见，请您遵守。谢谢合作！

一般的安装问题我就不说了，不会的大家可以到网站上搜索一下，注意的是破解问题，一定要完全破解的，不然在使用中会出现一些不必要的麻烦。

现已 **Serv-U FTP Server 6.1.0.4 final** 绿色版做演示。

### 1、系统服务设置

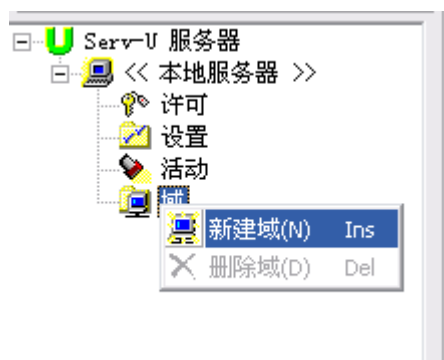


刚安装完的 **Serv-U** 就如上图所示，因为我们提供的是 **24** 小时的 **ftp** 服务，所以需要在 **Windows** 启动的时候就启动 **ftp** 服务。

把“自动开始（系统服务）”勾上就可以了。

### 2、域的建立

刚安装好的 **Serv-U** 是没有域的，得新建一个域，也就是对应一个 **ftp** 站点。当然你也可以建立两个或者两个以上的域，但是每个域对应一个域名或者是 **IP**。



添加域的第一步是要你填写 **IP** 地址，我们的服务器是静态 **IP**，可以直接填写，如果是动态 **IP**，就可以不填写，它会自动监测你机器的 **IP**。

### 添加新建域 - 第一步

请输入新建域的 IP 地址，或留空使用任何可用的 IP (动态 IP 地址)。IP 地址应该被您的网络支持，并且还未被任何其他域所使用。

域 IP 地址

取消 (C) 下一步 (N)

### 添加新建域 - 第二步

请为新建域输入描述名称。这可以是 IP 名称 (像 ftp.domain.com) 或还未被其他域使用的任

域名

上一步 (P) 取消 (C) 下一步 (N)

端口号一般是可以自己随便定的，但是做公用的 ftp 建议不要改动，还是 21 端口，这样网友好记。

### 添加新建域 - 第三步

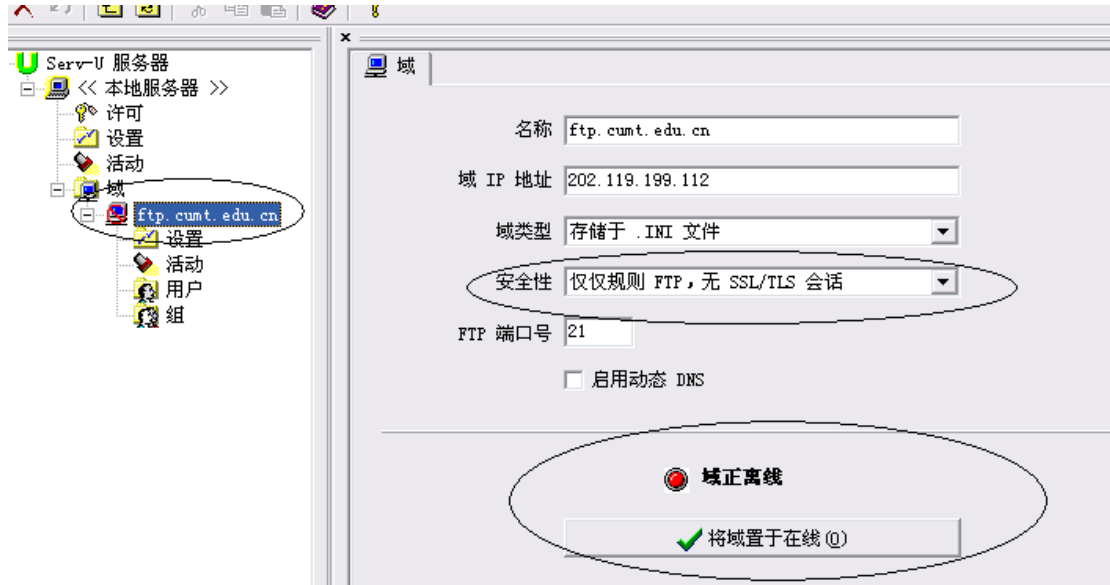
请输入新建域的端口号。端口号在 1 和 65535 之间。FTP 服务器的默认端口为 21。

域端口号

上一步 (P) 取消 (C) 下一步 (N)

第四步，系统会询问你把配置文件以哪种形式存储，建议用.ini 文件，这样即使是操作系统重做了，只要把整个 Serv-U 拷贝出来就可以再用了，不用再花时间配置一次。这样，一个域就建立好了。

### 3、域的配置

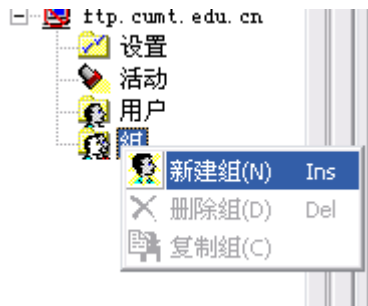


刚建立好的域是没有启动服务的，也就是没有工作的，你可以通过点击“将域置于线{O}”就可以使域处于工作状态了。

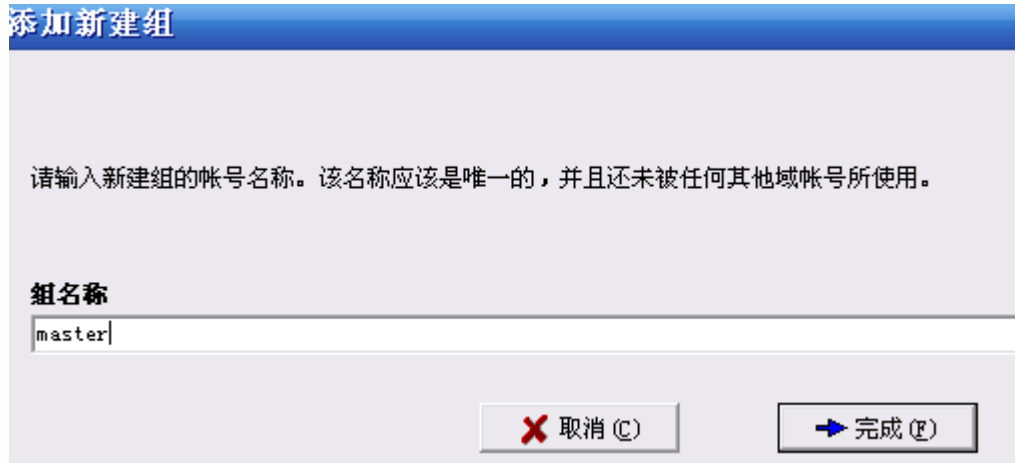
这里要注意的是在“安全性”里面不能随便改的，特别是在我们学校里面，绝大部分人的上网水平还不是很，会用 **ftp** 软件就已经是非常不错的事情了，要是还要求他们用 **SSL** 加密的玩意，那就不会用了。一句话，不要改动这个设置。

#### ① 组的建立

任何一个 **ftp** 的使用和管理都离不开用户名和密码。强烈要求使用组来管理 **ftp** 用户，这样可以方便管理和权限的设置。



比如，我想建立一个管理员的组，把所有的管理员都放着一个组里面，下面就是建立管理员组（我命名为 **master**）的过程。

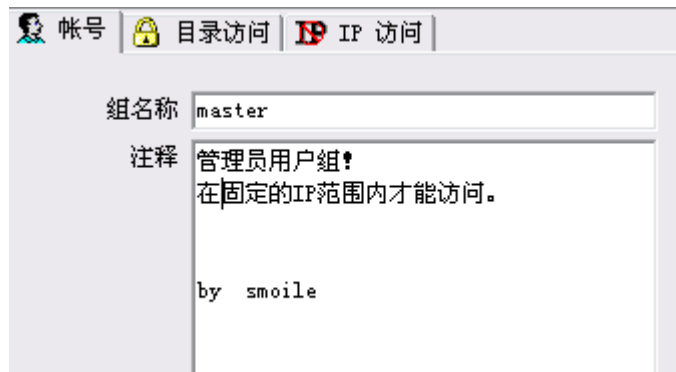


这时，你就可以在组里看到 **master** 这一组名了。

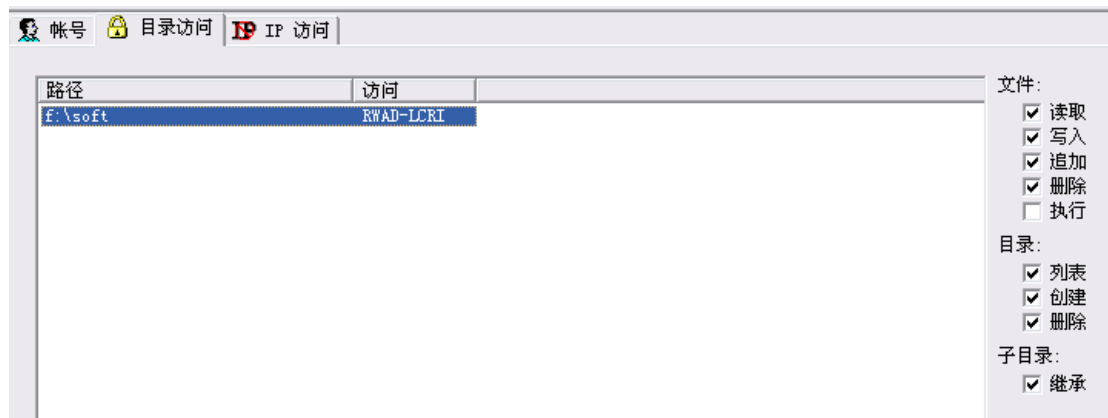


组建立完后，你要给组做一定的配置。

A、帐号栏 做个说明。尽量详细些，让后来的管理员能看懂。



B、目录访问 把管理员能访问的目录添加进来，设置权限，注意在任何情况在都不要给“执行”权限！那是非常危险的事。（建议在组里不要添加任何目录）



这里我来说明一下权限。

读取：允许用户读取 **ftp** 所在的文件夹和文件；

写入：允许用户在 **ftp** 所在的文件夹里添加文件或者是文件夹，但是不能修改已经存在的文件夹和文件的名字；

追加：用户可以用自己的用户名继续上传上次没有上传完的文件；

删除：这就不用说了吧；

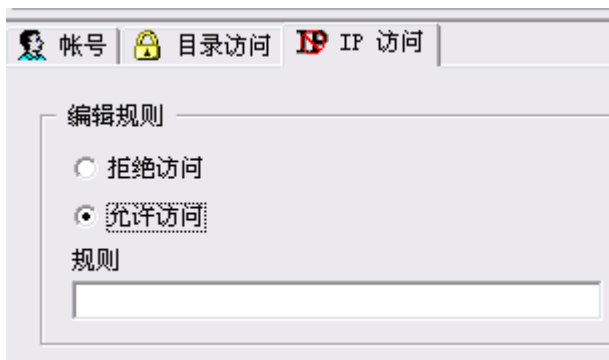
列表：用户可以列出整个目录里面的文件夹和文件；为什么很多下载站你即使是知道他的用户名和密码你也没有办法知道里面的文件，就是因为没有“列出”权限；

创建：允许用户在 **ftp** 所在的文件夹里添加文件或者是文件夹，修改已经存在的文件夹和文件的名字；

删除：

继承：从这个文件夹开始的往下的文件夹和文件都继承这个文件的权限。我这里的例子就是继承 **f:;/soft** 这个文件夹的权限。

### C、IP 访问



在写 IP 访问编写过程中，一般的原则是先写“允许访问”

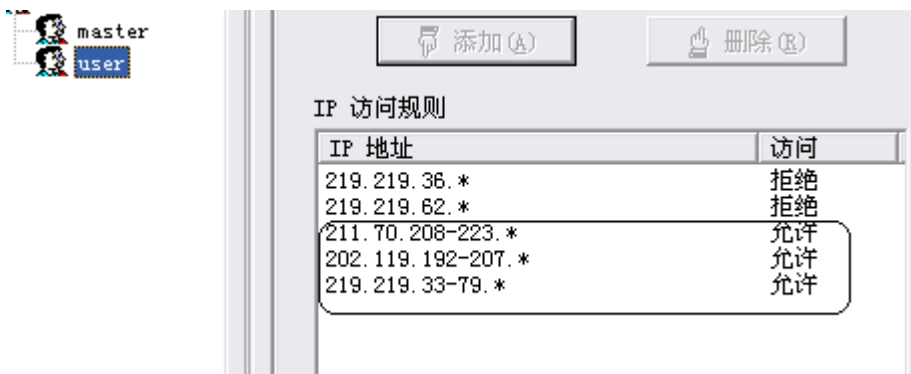
比如在矿大，整个校园网的 IP 是：202.119.192.\*-202.119.207.\*

211.70.208.\*-211.70.223.\*

219.219.33.\*-219.219.79.\*

一共是 80 个 C 类地址，理论上可以接入  $(256-2) * 80$  台计算机。

Serv-U 的 IP 访问规则编写非常灵活，在各你在下面的图中就可以领略到



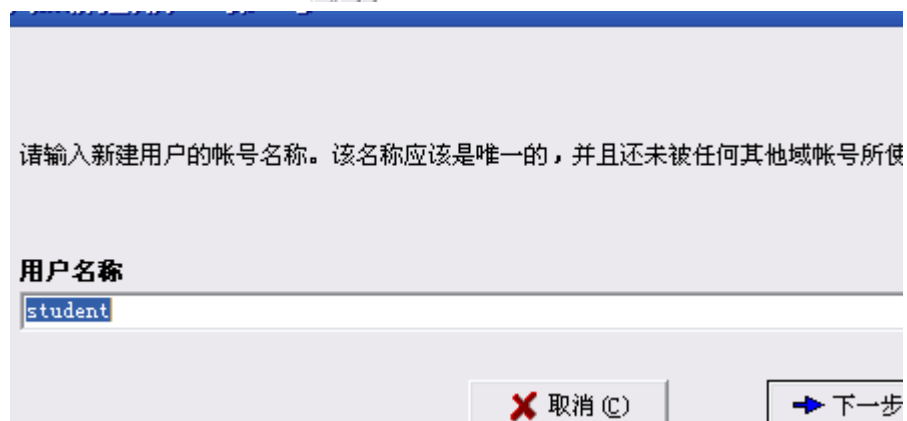
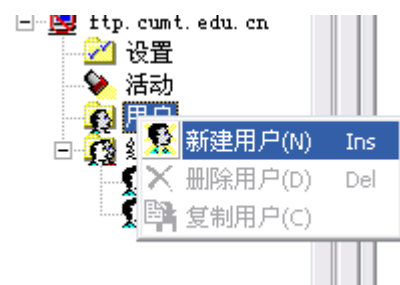
在 **user** 用户组中，我只允许矿大校园网用户访问，对于 80 个 C 类地址，也就是  $80 * 256$  个 IP 地址，我只要 3 行就解决问题了。

更多的编写规则请访问 <http://www.smoile.com/article.asp?id=54>

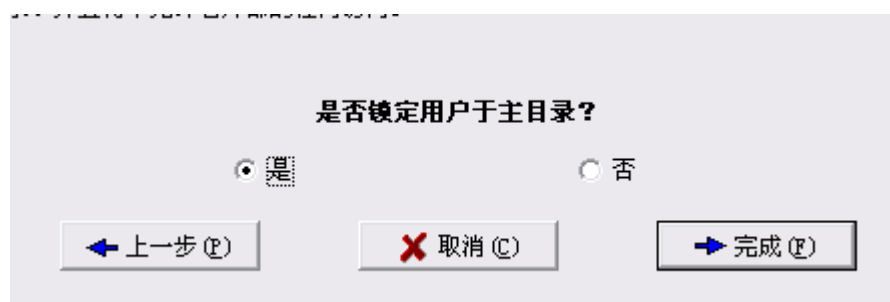
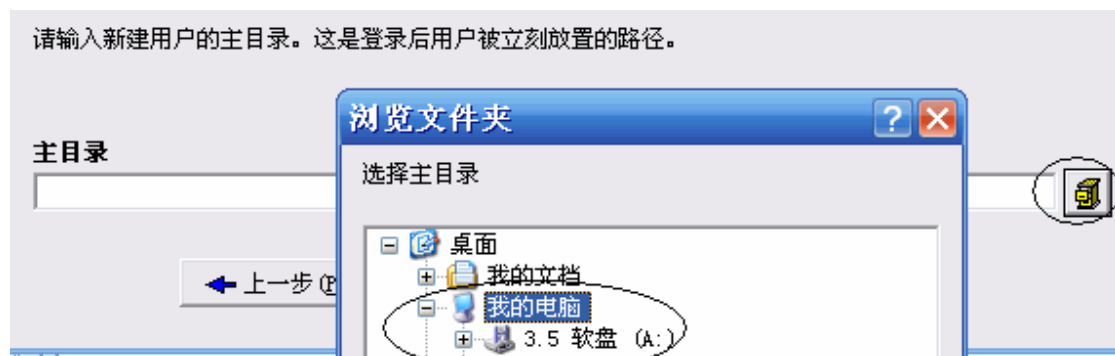
对于不允许访问的，一样的可以设置，学生宿舍的因为是动态的，所以就封整个 C 类地址，

对于办公网的，就封那个 IP，就不要伤其无辜了。

#### 4、用户的建立

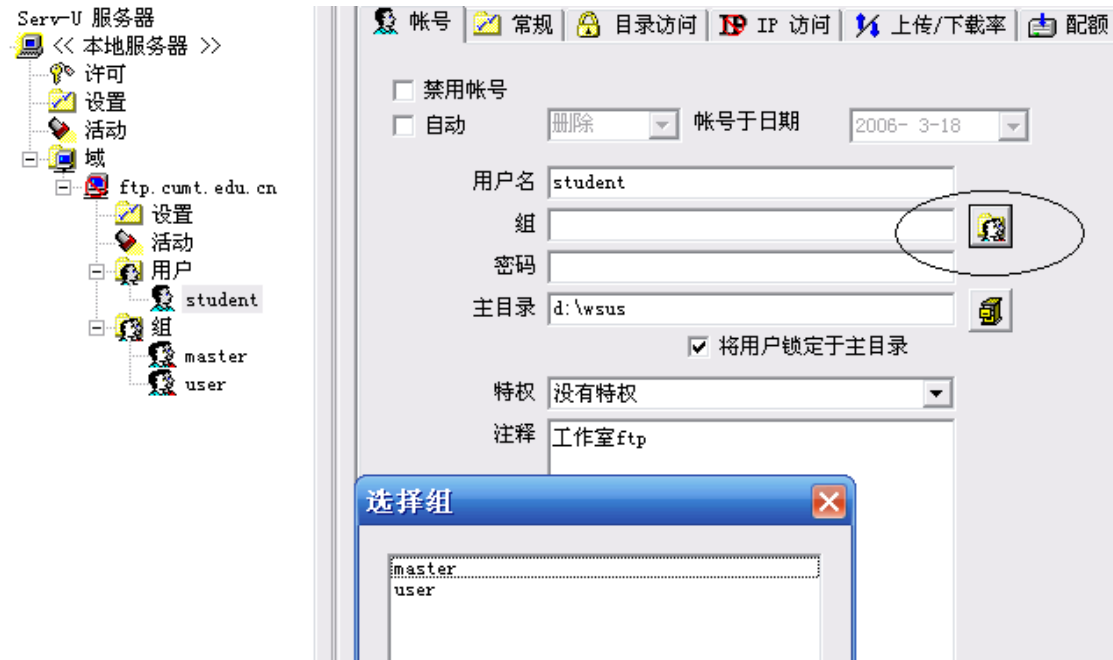


选择主目录，这个目录就是访问 ftp 的“首页”

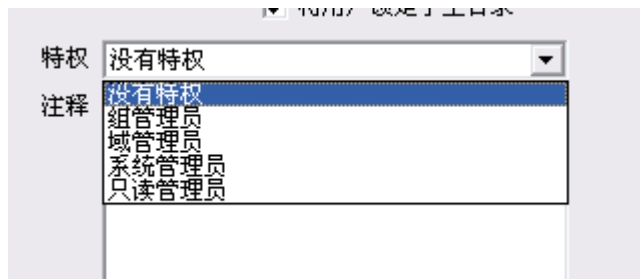


一般来说对于一般用户是要锁定主目录的。

下面讲对单个用户名的配置。



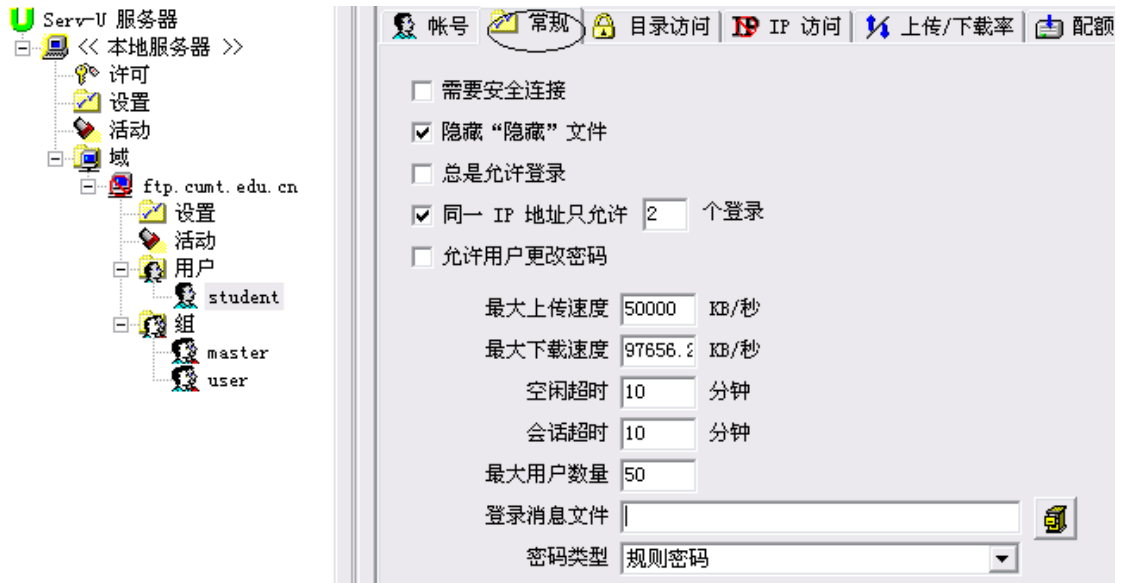
这个时候就可以看到组的作用了。上图所示，选择 **user** 组，很多地方就不用设置。在“特权”里



对于一般用户就“没有特权“，对于要员陈个管理的用户给以”系统管理员“权限，这样管理员就可以不需要登陆服务器就可以知道 **Serv-U** 的运行情况了。(这个我在后面补充说明)

常规栏中：

可以设置隐藏“隐藏“文件，同一个 **IP** 的登录数目，传输速度和下载速度。这些都是保证服务器稳定运行的有利措施。



登录消息也是可以设置的。  
 下图就是登陆学生在线 ftp 的欢迎消息。

配置文件为：

```

★★★★★★★★★★★★★★★★★★★★★★★★★★★★★★★★★★★★
  欢迎来到中国矿业大学学生在线 FTP 服务器
  目前服务器所在的时间是 %time
  已经有 %u24h 个用户在最近 24 小时访问过本 FTP
  本 FTP 服务器已经运行了 %ServerDays 天， %ServerHours 小时 和 %ServerMins
  分。
  
```

```

服务器的运行情况：
所有登陆用户数量： %loggedInAll total
当前登陆用户数量： %Unow
服务器当前带宽： %ServerKBps Kb/sec
服务器能同时登陆的最大用户数量： %MaxUsers
  
```

```

★★★★★★★★★★★★★★★★★★★★★★★★★★★★★★★★★★★★
  
```

```

你的信息
IP 地址： %IP
当前目录： %Dir
当前磁盘： %Disk
磁盘空间： %DFree
连接时间： %TconM 分 和 %TconS 秒
  
```

再次感谢您对本站的支持！

```

★★★★★★★★★★★★★★★★★★★★★★★★★★★★★★★★★★★★
  
```

```

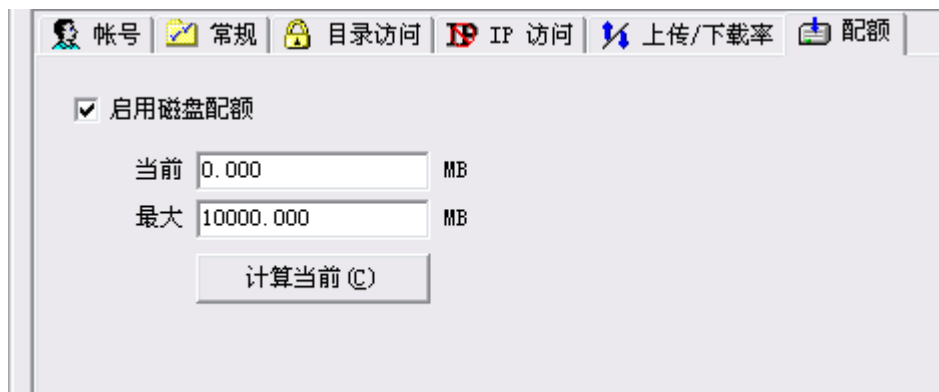
感谢网络中心的硬件支持！
http://www.cumt.edu.cn/netcenter
http://metc.cumt.edu.cn/
  
```

★★  
本 ftp 只对本校和师大用户开放。  
★★

联系方式：  
E-mail: online@cumt.edu.cn

```
220- ★★★★★★★★★★★★★★★★★★★★★★★★★★★★★★★★★★★★★★★★★
220-  欢迎来到中国矿业大学学生在线FTP服务器
220-  目前服务器所在的时间是 12:56:38
220-  已经有 75159 个用户在最近24小时访问过本FTP
220-  本FTP服务器已经运行了 0 天, 22 小时 和 38 分。
220-  服务器的运行情况:
220-  所有登陆用户数量: 2970 total
220-  当前登陆用户数量: 26
220-  服务器当前带宽: 6101.939 Kb/sec
220-  服务器能同时登陆的最大用户数量: Unlimited
220- ★★★★★★★★★★★★★★★★★★★★★★★★★★★★★★★★★★★★★★★★★
220-  你的信息
220-  IP地址: 222.193.64.19
220-  当前目录: /c:
220-  当前磁盘: C
220-  磁盘空间: 18082.36
220-  连接时间: 0 分 和 0 秒
220-
220-  再次感谢您对本站的支持!
220- ★★★★★★★★★★★★★★★★★★★★★★★★★★★★★★★★★★★★★★★★★
220-  感谢网络中心的硬件支持!
220-  http://www.cumt.edu.cn/netcenter
220-  http://netc.cumt.edu.cn/
220- ★★★★★★★★★★★★★★★★★★★★★★★★★★★★★★★★★★★★★★★★★
220-  本ftp只对本校和师大用户开放。
220- ★★★★★★★★★★★★★★★★★★★★★★★★★★★★★★★★★★★★★★★★★
220-
220-  联系方式:
220-  E-mail: online@cumt.edu.cn
220-
```

启用“配额”管理，这个不难理解，看看就知道了。



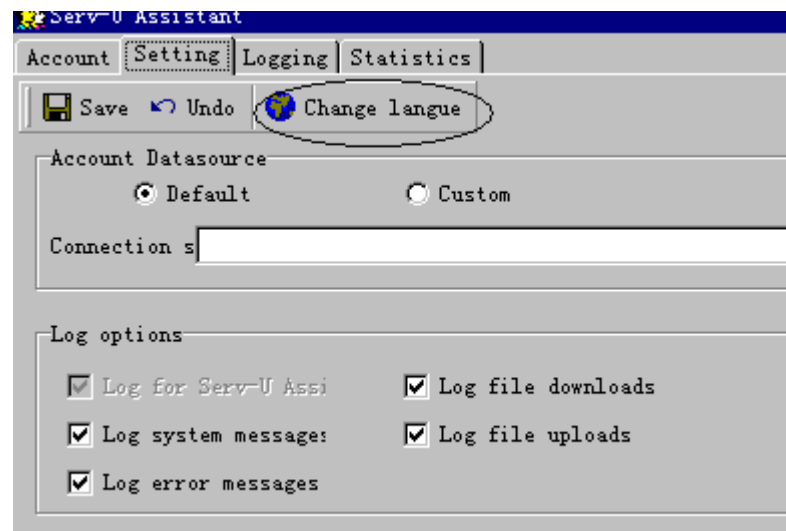
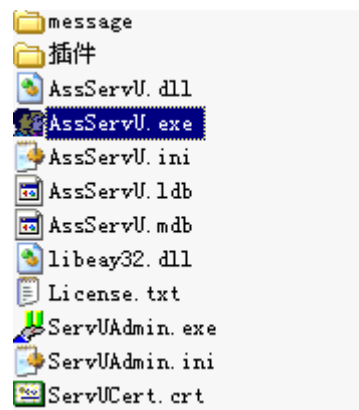
其他的就不说了，多和组设置一样。

下面我说一下日志的管理。

Serv-U本身就有日志的功能，只是不时好看，除了问题也不好查，所以现在的ftp的日志管理是借助于“Serv-U Assistant来进行的。这个在112服务器的C:\Program Files\serv-u\插件\AssServU\_101\AssReadme.mht有很仔细说明。

现在这个文件插件就放在 Serv-U 的根目录下。

如下图所示：



时间	上传 (kb)	下载 (kb)	帐号	客户IP	信息
2006-2-10 12:45:37	0	0			Serv-U FTP server started
2006-2-10 12:45:48	0	0		219.219.40.15	Aborted download->connection closedfcb-bg-nfsu;
2006-2-10 12:53:15	0	0		219.219.40.4	Aborted download->connection closedoffice2003.
2006-2-10 12:53:23	0	0		219.219.40.4	Aborted download->connection closedoffice2003.
2006-2-10 12:53:24	0	2904459		219.219.40.4	Download successful->f:\cumtonline\ftp\yingyon;
2006-2-10 12:53:24	0	0		219.219.40.4	Aborted download->connection closedoffice2003.
2006-2-10 13:01:29	0	0		219.219.40.15	Aborted download->user abortfcb-bg-nfsug2b.mdf
2006-2-10 13:01:29	0	0			Serv-U FTP server shutdown
2006-2-10 13:01:34	0	0			Serv-U FTP server started
2006-2-10 13:04:17	0	16678912		202.119.202.66	Download successful->f:\cumtonline\ftp\anquan\l
2006-2-10 13:05:50	0	0		202.119.202.66	Aborted download->user abortks051220.exe
2006-2-10 13:05:50	0	0			Serv-U FTP server shutdown
2006-2-10 13:05:55	0	0			Serv-U FTP server started
2006-2-10 13:12:32	0	65069884		202.119.202.66	Download successful->f:\cumtonline\ftp\anquan\l

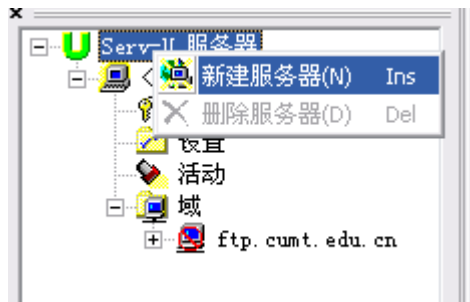
这样，任何文件的上传和下载都有了记录。

附录：

### Serv-U 的远程管理

只要你具有“系统管理员”的权限，你就可以通过远程管理 Serv-U 了。

在远程客户机上运行 Serv-U,



新建服务器，

添加新建 FTP 服务器 - 第一步

请输入服务器的 IP 地址或 IP 名称。

**IP 地址**

202.119.199.112

取消 (C)      下一步 (N)

填入IP，端口[21]，服务器名称[ftp.cumt.edu.cn]，用户名和密码就是你的用户名和密码（是具有系统管理员权限的。）



这样，就和在服务器上运行 Serv-U 一样了。整个过程是通过 SSL 协议加密的，是相当安全的。

终于写完了，我最怕的就是写教程了，但是为了现在的管理员不走弯路，就咬牙写了。感觉很好，希望对大家有帮助。其实很多东西并不是想象的那么难，就是看你愿不愿意花时间，在自己的机器上弄个 Serv-U，用不了多长时间你也会了。

2006-3-17